



Государственное бюджетное профессиональное образовательное учреждение
Краснодарского края «Краснодарский педагогический колледж»

Положение о предоставлении услуг инвалидам и маломобильным группам населения

СОГЛАСОВАНО:

Председатель ПК


_____ А.А. Мажитова
« 31 » _____ 20 _____ г.


УТВЕРЖДАЮ:

Директор ГБПОУ КК КПК


_____ О.В. Решетняк
« 31 » _____ 20 _____ г.


**Положение о предоставлении услуг
инвалидам и маломобильным группам населения
в государственном бюджетном профессиональном
образовательном учреждении Краснодарского края
«Краснодарский педагогический колледж»**

г. Краснодар



1. Назначение, область применения

1.1. Цель

Настоящее Положение о предоставлении услуг инвалидам и маломобильным группам населения в ГБПОУ КК «Краснодарский педагогический колледж» (далее - Положение) разработано в целях обеспечения условий доступности для инвалидов и иных маломобильных граждан объектов и предоставляемых услуг в ГБПОУ КК «Краснодарский педагогический колледж» (далее - Колледж).

1.2. Область применения

Настоящее Положение применяется во всех структурных подразделениях Колледжа и входит в перечень локальных нормативно-правовых актов.

2. Нормативные ссылки

2.1. При разработке настоящего Положения учтены требования и рекомендации следующих документов:

- Конституция Российской Федерации (принята всенародным голосованием 12.12.1993) (с учетом поправок, внесенных Законами РФ о поправках к Конституции РФ от 30.12.2008 N 6-ФКЗ, от 30.12.2008 N 7-ФКЗ, от 05.02.2014 N 2-ФКЗ, от 21.07.2014 N 11-ФКЗ, с изменениями, одобренными в ходе общероссийского голосования 01.07.2020 г.);

- Федеральный закон от 29.12.2012 N 273-ФЗ «Об образовании в Российской Федерации»;

- Федеральный закон от 24.11.1995 N 181-ФЗ «О социальной защите инвалидов в Российской Федерации».

3. Определения, сокращения, аббревиатуры

Инвалид - лицо, имеющее нарушение здоровья со стойким расстройством функций организма, обусловленное заболеваниями, последствиями травм или дефектами, приводящее к ограничению жизнедеятельности и вызывающее необходимость социальной защиты.

Маломобильные группы населения (МГН) - люди, испытывающие затруднения при самостоятельном передвижении, в получении услуги, необходимой информации или при ориентировании в пространстве инвалиды, люди с временным нарушением здоровья, беременные женщины, люди преклонного возраста, люди с детскими колясками и т.п.

Люди с ограниченными физическими возможностями - инвалиды и другие маломобильные группы населения (далее - МГН).

Помощь в преодолении барьеров - помощь в передвижении на территории Колледжа, входа в зону предоставления услуги и выхода из нее, посадки в транспортное средство и высадки из него, в том числе с использованием кресла-коляски.



Государственное бюджетное профессиональное образовательное учреждение
Краснодарского края «Краснодарский педагогический колледж»

Положение о предоставлении услуг инвалидам и маломобильным группам населения

Визуальные средства информации - носители информации о предоставлении услуг в виде зрительно различимых текстов, знаков, символов, световых сигналов и т. п., предназначенных, в том числе, для людей с нарушением функций органов зрения и слуха.

Адаптация - приспособление среды жизнедеятельности (зданий, сооружений, транспортных средств) и условий предоставления услуг к потребностям маломобильных групп населения.

Комфортность - совокупность условий, обеспечивающих положительные психологические и физиологические ощущения при передвижении, а также удобство пользования образовательными услугами при соответствии их требованиям безопасности, а также санитарным, экологическим и гигиеническим требованиям.

Ограничение жизнедеятельности - полная или частичная утрата лицом способности или возможности самостоятельно передвигаться по Колледжу, общаться и заниматься определенными видами деятельности.

Сопровождающее лицо - сотрудник Колледжа или другое физическое лицо, сопровождающее лицо с ограниченными физическими возможностями во время предоставления услуги.

Путь движения - пешеходный путь, используемый МГН, в том числе инвалидами на креслах-колясках, для перемещения по прилегающему участку (дорожки, тротуары, пандусы и т.д.), а также внутри Колледжа.

Система средств информации (информационные средства) для МГН - совокупность носителей информации, обеспечивающих для МГН своевременное ориентирование в пространстве, безопасность и удобство передвижения.

Процесс обслуживания - совокупность операций, выполняемых сотрудником Колледжа при предоставлении образовательной услуги.

Условия обслуживания - совокупность факторов, воздействующих на потребителя в процессе оказания услуги.

4. Общие положения

4.1. Настоящее Положение разработано с целью обеспечения создания инвалидам и МГН (далее - Инвалид) комфортных условий предоставления услуг в Колледже.

4.2. Настоящее Положение разработано в соответствии с нормами Конституции Российской Федерации, Федерального Закона «Об образовании в Российской Федерации» от 29.12.2012 № 273-ФЗ (ред. от 01.05.2017, с изм. от 05.07.2017), Федерального закона от 24.11.1995 N 181-ФЗ (ред. от 01.06.2017) "О социальной защите инвалидов в Российской Федерации", Постановления Правительства РФ от 20.02.2006 № 95 (ред. от 10.08.2016) «О порядке и условиях



Государственное бюджетное профессиональное образовательное учреждение
Краснодарского края «Краснодарский педагогический колледж»

Положение о предоставлении услуг инвалидам и маломобильным группам населения

признания лица инвалидом», п.7.1.2 Свода правил СП 59.13330.2012 «СНиП 35-01-2001. Доступность зданий и сооружений для МГН».

4.3. Положение включает правила предоставления услуг инвалидам в отношении тех категорий, для которых отсутствует возможность адаптировать учреждение полностью или на период до реконструкции и (или) капитального ремонта объектов.

4.4. До реконструкции, капитального ремонта здания Колледжа потребностям инвалидов и других маломобильных групп населения доступность получения услуги для людей с ограниченными физическими возможностями достигается с помощью разумного приспособления и сопровождения, организационных мероприятий.

4.5. По мере реконструкции и (или) капитального ремонта в порядок должны быть внесены соответствующие изменения.

4.6. Приказом директора колледжа назначаются исполнители Положения—работники Колледжа, на основании должностных инструкций.

4.7. Работники Колледжа обязаны принимать все возможные меры по обеспечению доступности среды для инвалидов в Колледже и оказания необходимой возможной помощи для получения инвалидами услуг в Колледже, в рамках своей профессиональной компетенции.

4.8. В Колледже обеспечивается создание инвалидам следующих условий доступности объектов в соответствии с требованиями, установленными законодательными и иными нормативными правовыми актами:

а) размещение информации о Положении оказания услуг на официальном сайте Колледжа в сети «Интернет», информационных стендах при входе в Колледж;

б) возможность записи на прием посредством телефонной связи и электронной почты;

в) возможность беспрепятственного входа в Колледж и выхода из него;

г) содействие инвалиду при входе в объект и выходе из него, информирование инвалида о доступных маршрутах общественного транспорта;

г) возможность самостоятельного передвижения по территории Колледжа в целях доступа к месту предоставления услуги, в том числе с помощью работников Колледжа;

д) возможность посадки в транспортное средство и высадки из него перед входом в Колледж, в том числе с использованием кресла-коляски и, при необходимости, с помощью работников Колледжа;

е) сопровождение инвалидов, имеющих стойкие нарушения функции зрения и невозможность самостоятельного передвижения по территории Колледжа;



*Государственное бюджетное профессиональное образовательное учреждение
Краснодарского края «Краснодарский педагогический колледж»*

Положение о предоставлении услуг инвалидам и маломобильным группам населения

ж) надлежащее размещение носителей информации, необходимой для обеспечения беспрепятственного доступа инвалидов к объектам и услугам, с учетом ограничений их жизнедеятельности;

з) обеспечение допуска на объект, в котором предоставляются услуги, собаки-проводника при наличии документа, подтверждающего ее специальное обучение, выданного по форме и в порядке, утвержденных приказом Министерства труда и социальной защиты Российской Федерации от 22 июня 2015 г. N 386н;

и) обеспечение допуска сопровождающего сурдопереводчика и тифлосурдопереводчика, либо иного лица, владеющего жестовым языком;

к) оборудование места, в котором предоставляется услуга, преимущественно на нижних этажах здания.

5. Информационное сопровождение

5.1. Визуальная, текстовая информация о предоставлении услуг располагается на информационных стендах Колледжа и должна соответствовать оптимальному восприятию этой информации инвалидами с учетом ограничений их жизнедеятельности.

5.2. Размещение оборудования и носителей информации, необходимых для обеспечения беспрепятственного доступа инвалидов к месту предоставления услуги, осуществляется с учетом ограничений их жизнедеятельности:

- на информационных стендах коридора 1-го этажа;
- на официальном сайте <http://www.kpc3.ru>.

5.3. Информирование инвалидов и лиц с ограниченными возможностями о Положении предоставления услуг. Запись на первичный прием к специалистам Колледжа осуществляется:

- секретарем директора по номеру телефона: 8 (861) 233-73-31
- в электронном виде с помощью электронной почты mail@kpc3.ru

5.4. При записи на первичный прием инвалид может проинформировать секретаря директора:

- о необходимости сопровождения его при посещении Колледжа;
- о его сопровождении собакой-поводырем;
- о сопровождающем лице.

6. Порядок действий при оказании услуг

6.1. Порядок действий работников Колледжа по обеспечению доступности среды для инвалидов предусматривает следующие меры:

- встреча инвалида (и сопровождающее его лицо) у входа;
- регистрация инвалида и сопровождающего его лица в Журнале посетителей (согласно представленным документам);



Государственное бюджетное профессиональное образовательное учреждение
Краснодарского края «Краснодарский педагогический колледж»

Положение о предоставлении услуг инвалидам и маломобильным группам населения

- сопровождение инвалида (сопровождающее его лицо) к месту приема или вызов (уведомление) ответственного за организацию приема инвалида.

6.2. Инвалид, при обращении в Колледж, вызывает ответственного за организацию приема (далее – специалист по организационно-воспитательной работе) по номеру телефона 8(861) 233-32-51 (ул. Ставропольская, 123/Г); 8(861) 234-14-98 (ул. Сормовская, 5/1), или обратившись к охраннику.

6.3. Охранник сообщает об обращении инвалида специалисту по организационно-воспитательной работе (в случае отсутствия специалиста по организационно-воспитательной работе - дежурному администратору или секретарю руководителя Колледжа).

6.4. Специалист по организационно-воспитательной работе:

- организует сопровождение Инвалида до места предоставления услуг (1 этаж вестибюль), размещает его в удобном месте (с учетом ограничений здоровья);

- после выяснения причины обращения организует соответственно: запись на прием, консультирование, при необходимости, информирование о возможности получить услугу в другом учреждении;

- привлекает дежурного администратора для записи к специалисту, приема документов для предоставления услуги;

- привлекает других работников Колледжа для оказания помощи в сопровождении инвалида по территории Колледжа и внутри здания.

6.5. В случае необходимости повторного взаимодействия специалист по организационно-воспитательной работе предлагает запись на прием в удобное для инвалида время с учетом действующего Порядка записи на прием.

6.6. По окончании приема специалист по организационно-воспитательной работе при отсутствии сопровождающего лица привлекает работников Колледжа для оказания помощи в преодолении барьеров:

- сопровождает инвалида до выхода из здания, а при необходимости по пути движения - до стоянки автотранспорта; либо вызывает такси (по просьбе инвалида), оказывает помощь в посадке/высадке;

- в случае необходимости оказывает помощь в сопровождении инвалида до туалетной комнаты, гардероба, при одевании (раздевании).

6.7. При посещении инвалидов с нарушениями слуха или зрения сотрудники - участники оказания услуги общаются по способу, указанному инвалидом (до оборудования учреждения тифлотехническими средствами информации и индукционной системы для слабослышащих).

7. Пребывание инвалидов на территории колледжа

7.1. Варианты путей перемещения инвалидов от остановок общественного транспорта представлены на Схеме 1 (приложение 1).



Государственное бюджетное профессиональное образовательное учреждение
Краснодарского края «Краснодарский педагогический колледж»

Положение о предоставлении услуг инвалидам и маломобильным группам населения

7.2. Перемещение инвалидов по территории Колледжа, место высадки инвалида и ожидания для транспорта обозначены на Схеме 2(приложение 2).

7.3. Перемещение инвалидов внутри здания в зону предоставления услуг и в места общего пользования осуществляется согласно Схеме 3 (приложение 3).

7.4. Проход/заезд в Колледж осуществляется с главного входа самостоятельно или с помощью сотрудников Колледжа до обустройства в здании пандуса, оборудованному поручнями, кнопкой вызова.

7.5. Специально выделенные места в здании:

- ожидания личного приема, оказания услуги, консультации -1 этаж, вестибюль.

7.6. Процесс обслуживания должен соответствовать комфортным условиям для инвалида.

7.7. Все сотрудники Колледжа при обслуживании и общении с инвалидами должны соблюдать максимальную этику, вежливость и такт в соответствии с ограничениями его здоровья (приложение 4).

8. Меры ответственности

8.1. Инвалиды, а также их сопровождающие при нахождении в здании Колледжа и на территории Колледжа должны соблюдать меры безопасности, правила пожарной безопасности, соблюдать чистоту и общественный порядок.

8.2. Запрещается сопровождающим лицам оставлять в Колледже инвалидов без присмотра.

8.3. Инвалиду может быть отказано в предоставлении услуг в соответствии с Положением в случае:

а) нахождения инвалида в состоянии алкогольного (токсического, наркотического) опьянения;

б) отсутствия очевидных внешних признаков физических ограничений, признаков инвалидности при отсутствии документов, подтверждающих статус инвалидности;

в) отсутствия сопровождающего лица в случае обязательного сопровождения инвалида, в том числе ребенка - инвалида.

8.4. Невыполнение работником обязанностей, предусмотренных настоящим Положением, является неисполнением распоряжений (приказов) директора Колледжа, влекущим применение мер дисциплинарной ответственности в соответствии с действующим трудовым законодательством.

9. Заключительные положения.

9.1. Настоящее Положение вступает в силу с момента его утверждения директором колледжа, и действует до официальной отмены или до принятия нового локального нормативного акта.



Государственное бюджетное профессиональное образовательное учреждение
Краснодарского края «Краснодарский педагогический колледж»

Положение о предоставлении услуг инвалидам и маломобильным группам населения

9.2. Настоящее Положение, а также все изменения к нему подлежат размещению на официальном сайте колледжа.

9.3. Изменения и дополнения к настоящему Положению вносятся в порядке, утвержденном Уставом и локальными нормативными актами колледжа.

9.4. В случае изменения действующего законодательства Российской Федерации и до внесения изменений и дополнений в настоящее Положение, необходимо руководствоваться положениями действующего законодательства Российской Федерации.

9.5. Требования настоящего Положения являются обязательными для всех участников образовательного процесса колледжа.

9.6. Приложение № 1 – «Варианты путей перемещения инвалидов от остановок общественного транспорта, схема № 1», приложение № 2 – «Перемещение инвалидов по территории Колледжа, место высадки инвалида и ожидания для транспорта, схема № 2», приложение № 3 – «Перемещение инвалидов внутри Колледжа, схема № 3», приложение № 4 – «Варианты путей перемещения инвалидов от остановок общественного транспорта, схема № 4», приложение № 5 – «Перемещение инвалидов по территории Колледжа, место высадки инвалида и ожидания для транспорта, схема № 5», приложение № 6 – «Перемещение инвалидов внутри Колледжа, схема № 6», приложение № 7 – «Общие правила этикета» являются неотъемлемой частью настоящего Положения.



Государственное бюджетное профессиональное образовательное учреждение
Краснодарского края «Краснодарский педагогический колледж»
Положение о предоставлении услуг инвалидам и маломобильным группам населения

ЛИСТ СОГЛАСОВАНИЯ

ПОЛОЖЕНИЯ О ПРЕДОСТАВЛЕНИИ УСЛУГ ИНВАЛИДАМ И МАЛОМОБИЛЬНЫМ ГРУППАМ НАСЕЛЕНИЯ В ГОСУДАРСТВЕННОМ БЮДЖЕТНОМ ПРОФЕССИОНАЛЬНОМ ОБРАЗОВАТЕЛЬНОМ УЧРЕЖДЕНИИ КРАСНОДАРСКОГО КРАЯ «КРАСНОДАРСКИЙ ПЕДАГОГИЧЕСКИЙ КОЛЛЕДЖ»

ИСПОЛНИТЕЛЬ:

Заместитель директора по АХР

А.Е.Ярыш

СОГЛАСОВАНО:

Заместитель директора
по учебной работе

« 31 » 08 20 20 г.

И.И. Павлограцкая

Заместитель директора
по воспитательной работе

« » 20 20 г.

А.В. Бородина

Заместитель директора
по финансово-экономической работе

31.08.20

Н.Н. Кабанькина

Председатель ПК

« 31 » 08 20 20 г.

А.А.Мажитова

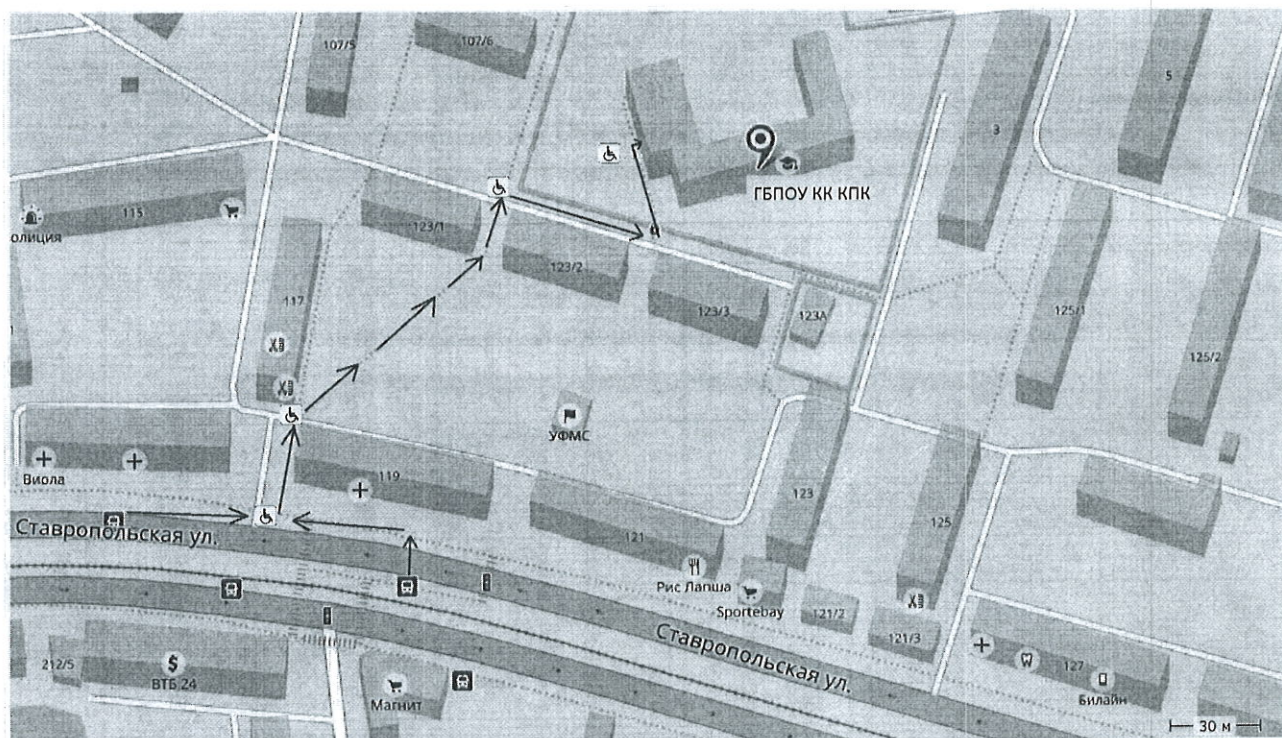
Рассмотрено на заседании Управляющего совета

Протокол № 1 от « 31 » 08 20 20 г.




Секретарь Г.С. Садовская



Варианты путей перемещения инвалидов от остановок общественного транспорта, схема № 1



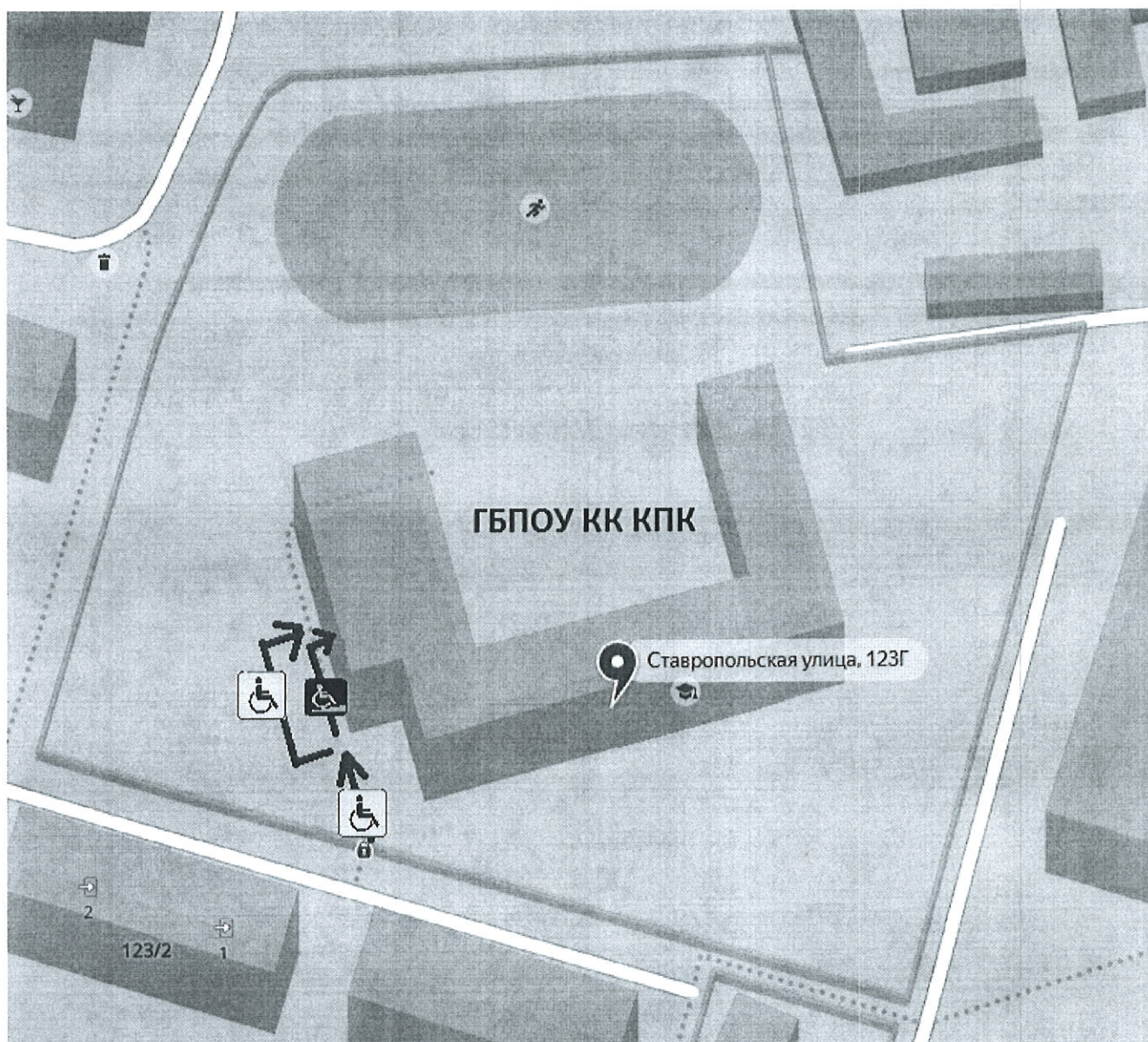
Ставропольская улица, 123Г
микрорайон Черёмушки, Краснодар, Россия




-  — Остановка транспорта
-  — Маршрут для инвалидов
-  — Направление движения для инвалидов



**Перемещение инвалидов по территории Колледжа, место высадки
инвалида и ожидания для транспорта,
схема № 2**

ул. Ставропольская, 123/Г



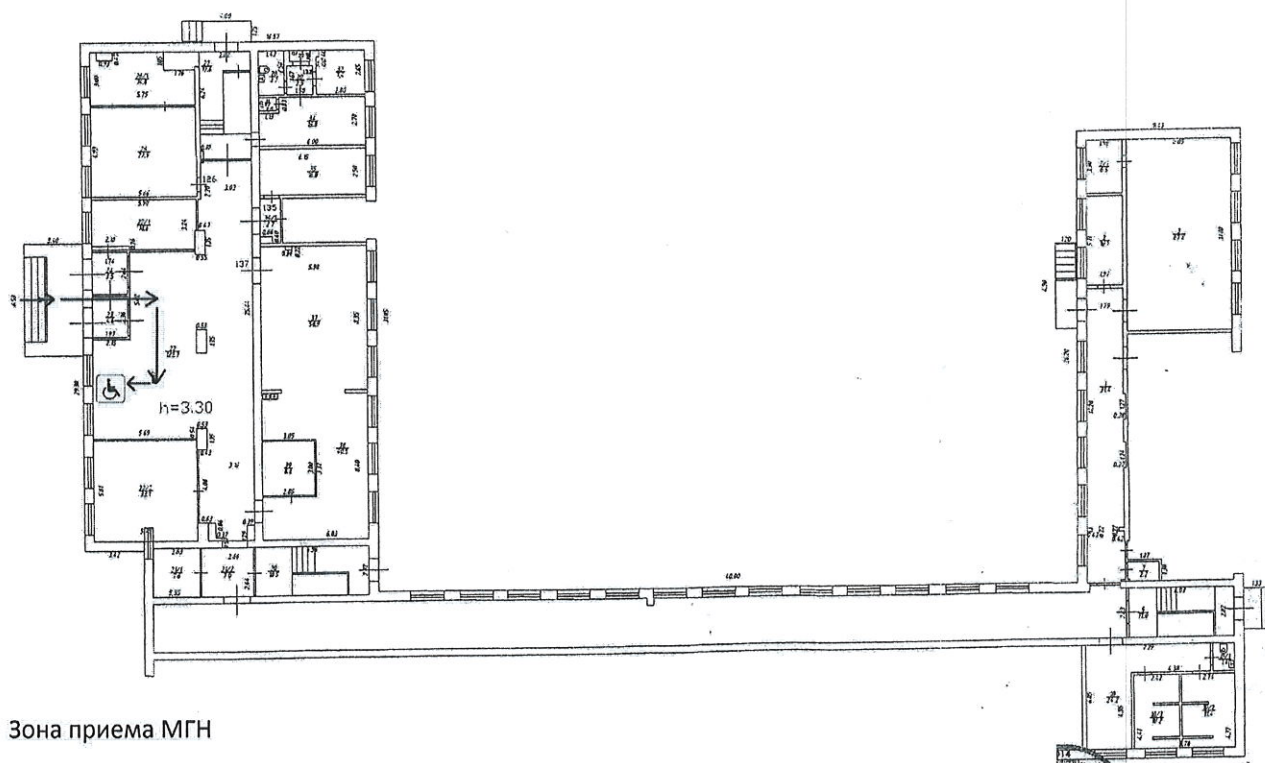
-  — маршрут для инвалидов
-  — пандус для инвалидов
-  — направление движения для инвалидов





Перемещение инвалидов внутри Колледжа, схема № 3

ул.Ставропольская 123/г, лит. "О",

1 этаж



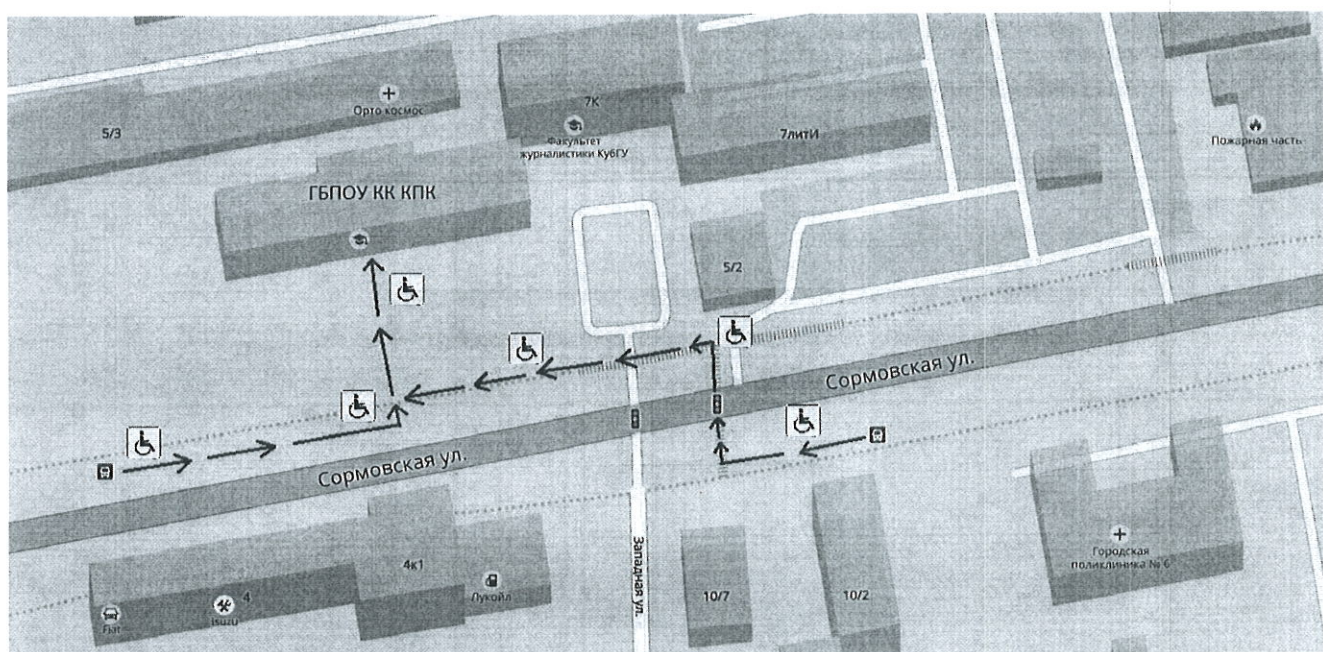
 — Зона приема МГН

 — Направление движения для инвалидов внутри здания



**Варианты путей перемещения инвалидов
от остановок общественного транспорта,
схема № 4**

ул. Сормовская, 5/1



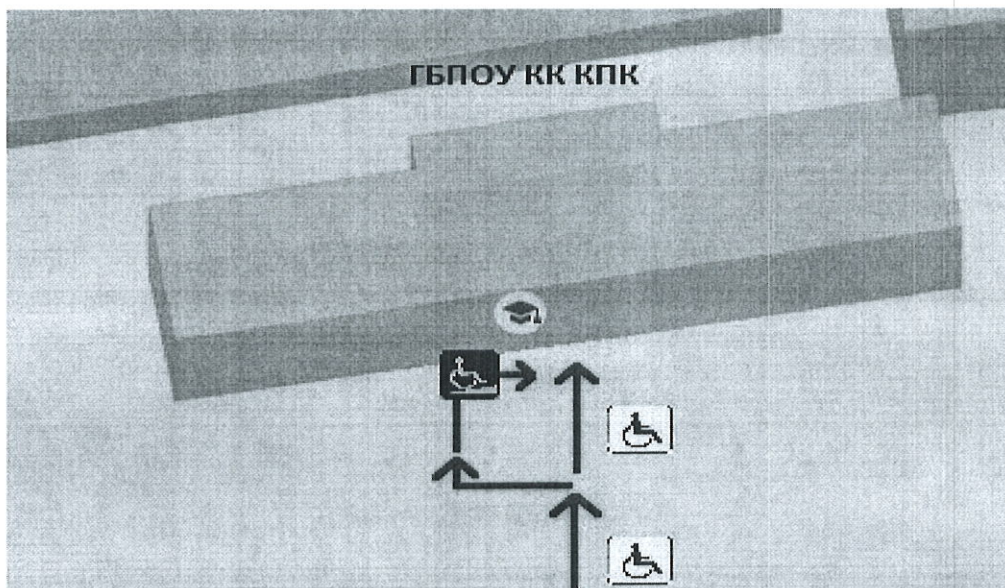
-  — Маршрут для инвалидов
-  — Остановка транспорта
-  — Направление движения для инвалидов



Приложение 5

**Перемещение инвалидов по территории Колледжа, место высадки
инвалида и ожидания для транспорта,
схема № 5**

ул. Сормовская, 5/1



— Пандус для инвалидов



— Маршрут для инвалидов



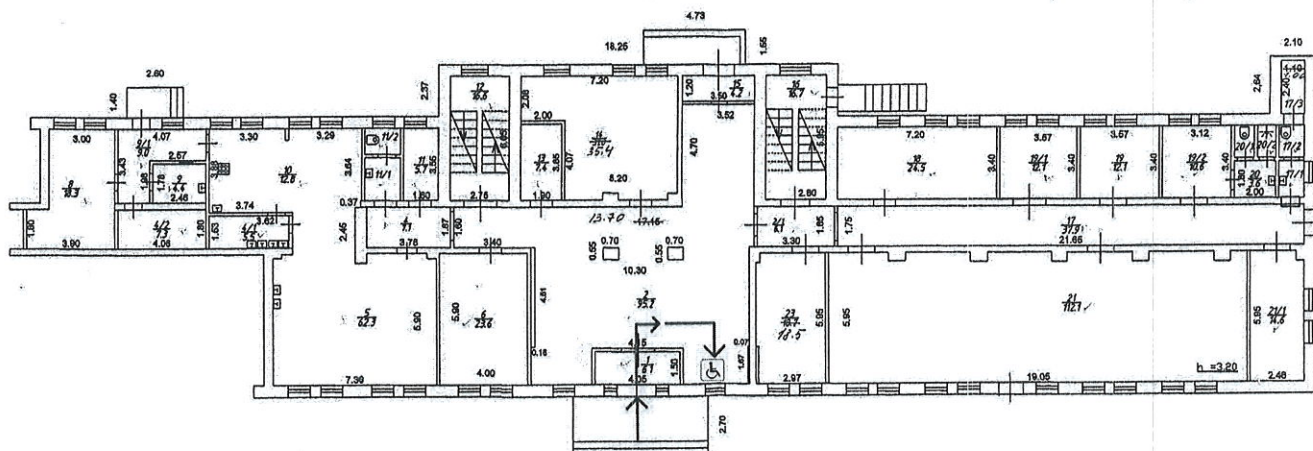
— Направление движения
для инвалидов




Перемещение инвалидов внутри Колледжа, схема № 6

ул.Сормовская 5/1

1 этаж



- — Направление движения для инвалидов
-  — Зона приема МГН



Общие правила этикета

1. Обращение к человеку: при встрече обращайтесь с инвалидом вежливо и уважительно, вполне естественно пожать инвалиду руку. Когда вы разговариваете с инвалидом любой категории, обращайтесь непосредственно к нему, а не к сопровождающему или сурдопереводчику, которые присутствуют при разговоре.

2. Адекватность и вежливость: относитесь к другому человеку, как к себе самому, точно так же его уважайте — и тогда оказание услуги в Колледже и общение будут эффективными.

3. Называйте себя и других: когда вы встречаетесь с человеком, который плохо видит или совсем не видит, обязательно называйте себя и тех людей, которые пришли с вами. Если у вас общая беседа в группе, не забывайте пояснить, к кому в данный момент вы обращаетесь, и назвать себя.

4. Предложение помощи: если вы предлагаете помощь, ждите, пока ее примут, а затем спрашивайте, что и как делать; всегда предлагайте помощь, если нужно открыть тяжелую дверь или обойти препятствие.

5. Обеспечение доступности услуг: всегда лично убеждайтесь в доступности мест, где предусмотрено оказание услуг и прием граждан. Заранее поинтересуйтесь, какие могут возникнуть проблемы или барьеры и как их можно устранить.

6. Обращение с кресло-коляской: инвалидная коляска — это часть неприкасаемого пространства человека, который ее использует. Не облакачивайтесь на нее и не толкайте. Начать катить коляску без согласия инвалида — то же самое, что схватить и понести человека без его разрешения. Если вас попросили помочь инвалиду, передвигающемуся на коляске, сначала катите ее медленно. Коляска быстро набирает скорость, и неожиданный толчок может привести к потере равновесия.

7. Внимательность и терпеливость: когда вы разговариваете с человеком, испытывающим трудности в общении, слушайте его внимательно. Будьте терпеливы, ждите, когда человек сам закончит фразу. Не поправляйте его и не договаривайте за него. Повторите, что вы поняли, это поможет человеку ответить вам, а вам — понять его.

8. Расположение для беседы: когда вы говорите с человеком, пользующимся инвалидной коляской или костылями, расположитесь так, чтобы ваши и его глаза были на одном уровне, тогда вам будет легче разговаривать. Разговаривая с теми, кто может, читать по губам, расположитесь так, чтобы на Вас падал свет, и Вас было хорошо видно.

9. Привлечение внимания человека: чтобы привлечь внимание человека, который плохо слышит, помашите ему рукой или похлопайте по плечу. Смотрите ему прямо в глаза и говорите четко, но имейте в виду, что не все люди, которые плохо слышат, могут читать по губам.